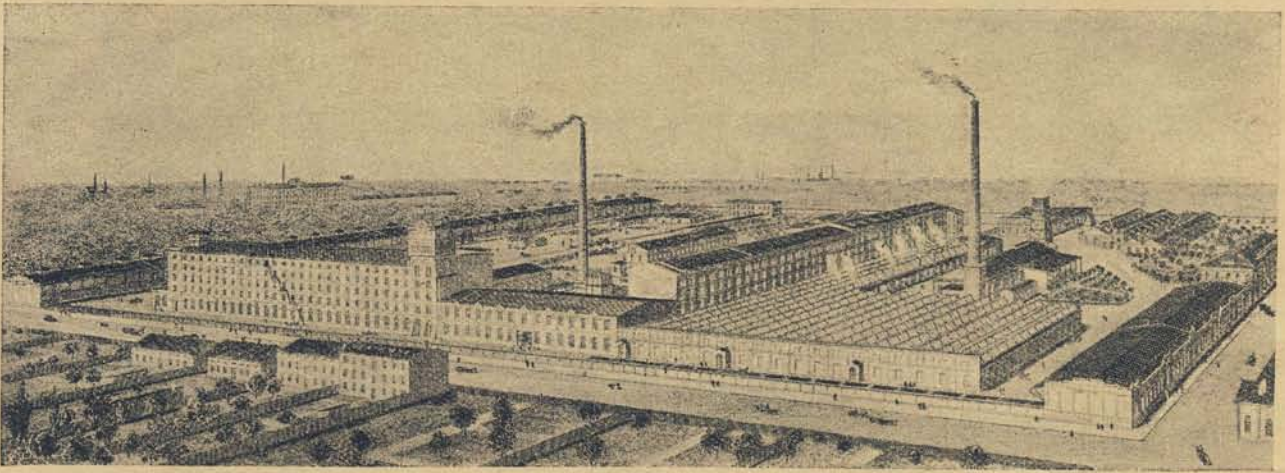


# Spółka Akcyjna Wyrobów Bawełnianych S. ROSENBLATTA w ŁODZI.



Ogólny widok fabryk Spółki Akc. Wyrobów Bawełnianych S. Rosenblatta w Łodzi.

Przedsiębiorstwo zostało założone przez zmarłego w zeszłym roku S. Rosenblatta. S. Rosenblatt jeden z najruchliwszych przedstawicieli przemysłu łódzkiego rozpoczął swą działalność na polu przemysłowym w 1858 roku, początkowo fabrykował towary wełniane, później przeniósł się na fabrykację wyrobów bawełnianych. W 1887 roku wybudował fabrykę na placu przy ul. Karola; od tego czasu datuje szybki rozwój przedsiębiorstwa, świadczą o nim następujące cyfry.

W 1888 r. fabryka składała się z przędzalni cienkiej o 5,000 wrzecionach, przędzalni odpadkowej o 2880 wrzecionach, z tkalni o 360 warsztatach oraz apretury; w 1897 r. fabryka posiadała 22,000 wrzecion przędzalni cienkiej, około 5000 wrzecion przędzalni odpadkowej, 500 warsztatów tkackich, apreturę, bielnię i farbiarnię; w 1899 r. powstała drukarnia.

W 1900 r. pożar strawił część przędzalni cienkiej i przędzalnię odpadkową, mimo to w 1902 r. przędzalnia cienka posiadała już ok. 50,000 wrzecion, odpadkowa zaś ok. 5,000 wrzecion; w 1913 r. powstała farbiarnia urządzone według ostatnich wymagań techniki.

Obecnie kompleks fabryczny składa się z całego szeregu budynków i obejmuje przestrzeń 228,780 łokci kwadratowych; przędzalnia cienka posiada 59,760 wrzecion, odpadkowa 5,760 wrzecion, tkalnia 902 warsztaty, drukarnia 4 maszyny,

oprócz tego w skład fabryki wchodzi farbiarnia, bielnię, drukarnia, apretura maszyna do merceryzowania i warsztaty mechaniczne.

Siłę do uruchomienia fabryki dostarczają 2 maszyny parowe i generator. Większa z maszyn, sprowadzona z fabryki B-cia Sulzer Wintertuhr, syst. Triplex, o sile 2,400 km., z kołem rozprężnym o średnicy 7,2 metra, jest jedną z największych maszyn parowych w Polsce, obsługuje ją 5 kotłów; druga maszyna parowa, sprowadzona z fabryki Cottb. Maschinenfabrik, syst. Tandem Compound, o sile 550 km., zasilana jest parą przez 2 kotły, nadto 5 kotłów dostarcza bezpośrednio parę; generator ma 375 kw. i odpowiednią ilość motorów, oprócz tego fabryka ma własną instalację elektryczną, którą obsługują 2 dynamo maszyny, jedna 1000 amp., druga 500 amp. Fabryka zatrudnia obecnie 2888 robotników.

W 1892 roku fabryka została przekształcona na Towarzystwo Akcyjne z kapitałem zakładowym 1,000,000 rubli; w 1908 r. kapitał akcyjny został podniesiony do 2,000,000 rubli.

Przedsiębiorstwo znacznie ucierpiało wskutek wypadków wojennych; gospodarka niemiecka, której celem było zniszczenie Łodzi, jako ośrodka przemysłowego groźnego konkurenta niemieckiego przemysłu, dała się fabryce dotkliwie weznaki. Okupanci ogolili fabrykę ze wszystkich

surowców, półsurowców i towarów gotowych, kabli i transmisji, pozabierali miedź z maszyn drukarskich oraz walce z maszyn przędzalniczych; to też Zarząd fabryki po wyjściu okupantów miał ciężkie zadanie uruchomienia fabryki, wobec uszkodzenia maszyn, braku surowców i kapitału obrotowego, mimo to obecnie, po upływie trzech lat od wyjścia okupantów, fabryka została zupełnie uruchomiona. Produkcja odpowiada produkcji przedwojennej przy uwzględnieniu 8-mio godzinowego dnia pracy, wynosi ona dziennie około 1000 paczek przędzy i 900 sztuk towaru; fabryka wyrabia różne numery przędzy od 10/1 do 32/2 i najróżnorodniejsze tkaniny bawełniane na ubiory męskie i damskie, jak letnie tak i zimowe, na podszewki i na bieliznę oraz kołdry i chustki.

Wobec utraty tak ważnego rynku zbytu, jakim była Rosja, jedną z głównych trosk Zarządu w okresie powojennym było zdobycie nowych rynków zbytu i zastosowanie się do potrzeb i specjalnych wymagań tychże. Wyroby fabryki znane są obecnie w krajach Nadbałtyckich, nadto wprowadzone są dobrze w Rumunji.

Utrzymanie nowych rynków zbytu zależy w znacznym stopniu od uregulowania naszych stosunków walutowych, gdyż pod względem dobroci wyroby firmy konkurować mogą z wyrobami zachodnio-europejskimi.

